

DOSSIER



TECHNIQUE



CONTACTS

Direction Technique : Lucas Toureille - l.toureille@theatrelarenaisance.com - 07 72 29 22 13

Régie générale : Bertrand Cotte - b.cotte@theatrelarenaisance.com - 07 50 68 16 48

Régie son : Baptiste Poulain - b.poulain@theatrelarenaisance.com

1.	Descriptif des salles _____	p. 3
2.	Matériel technique _____	p. 10
3.	Plans techniques _____	p. 14

Dispositions réglementaires

Le présent dossier technique fait partie intégrante des conditions d'utilisation du Théâtre de La Renaissance.

Merci de nous fournir les documents et informations suivants au minimum 1 mois avant votre arrivée :

- ▶ Procès-verbaux de classement au feu des décors, rideaux et tentures.
- ▶ Fiche technique et plan d'implantation adapté.
- ▶ Planning souhaité de travail.
- ▶ Liste des situations à risque : voir le plan de prévention annexé au contrat.
- ▶ CACES et attestations de formations si besoin d'habilitations.

Cela afin d'envisager ensemble les mesures à mettre en place pour adapter les méthodes de travail à votre spectacle.

Pratique

Horaires de travail types

9-13h / 14-18h / 19-22h | Service continu du soir : 14-20h max.

Loges / Catering / Accueil compagnie

Merci d'adresser vos questions à Aurélie Trouvé – a.trouve@theatrelarenaissance.com / 04 72 39 74 77

Nous ne fournissons plus de **bouteille d'eau** ! Si c'est indispensable, merci de prendre vos dispositions.

Quai de déchargement : Rue Orsel (rue piétonne), en arrivant de la Grande Rue d'Oullins. Nous appeler pour ouvrir les barrières. Le théâtre ne dispose d'aucune place de stationnement.

ATTENTION : Tout arrivée ou départ en semi-remorque doit être évité dans la mesure du possible (accès en marche arrière depuis la Grande rue très compliqué). Nous consulter.

1. DESCRIPTIF DES SALLES

LA GRANDE SALLE

TYPE DE SCÈNE

- ▶ Plateau noir sans pente
- ▶ Isolable de la salle par rideau pare flamme

Le théâtre de La Renaissance possède une dérogation concernant le rideau pare-flamme permettant de ne pas l'utiliser sous conditions :

- ▶ Restriction de la jauge à 390 places
- ▶ Emploi de flammes et artifices interdits

Merci de nous prévenir au plus tôt si votre décor devait obstruer le rideau pare flamme.

GRADIN

- ▶ Nombre de places assises vendables : 386 + 4 places PMR
- ▶ Nombre de places en visibilité réduite : 31
- ▶ Nombre de places non vendables : 17

Soit 434 sièges au total, limité à 390 en cas de blocage du rideau de fer.

- ▶ Travée centrale : 172 places / cour : 107 / jardin : 107

DIMENSIONS

- ▶ Ouverture au cadre de scène : 10 m
- ▶ Profondeur de la scène minimum : 10,1 m
- ▶ Profondeur de la scène maximum : 10,6 m
- ▶ Hauteur du cadre de scène : 5,5 m
- ▶ Largeur de la scène mur à mur : 15,65 m
- ▶ Profondeur minimum derrière du rideau de fer : 5,8 m
- ▶ Hauteur moyenne de la cage de scène : 11,6 m
- ▶ Hauteur de la passerelle de scène : 9 m
- ▶ Hauteur de la passerelle de travail : 6,5 m
- ▶ Hauteur du plateau au sol : 1 m

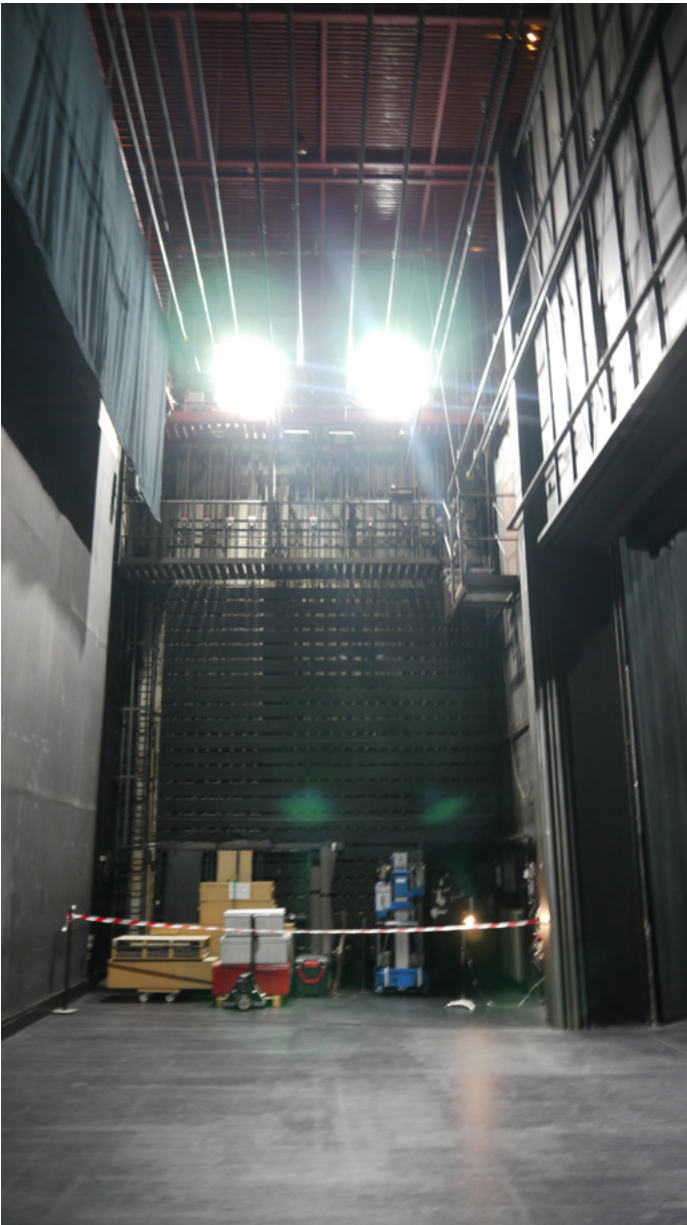
ACCÈS DÉCOR

- ▶ Accès matériel et décors direct sur le plateau par un quai : L 1,6 m x H 4,4 m

ÉQUIPEMENT SCÉNIQUE

- ▶ 12 porteuses contrebalancées (charge maxi de 150 kg à 180 kg)
- ▶ 2 porteuses électrique (charge maxi 300 kg)
- ▶ 2 poutres alu tri 300 motorisées sur le proscenium (charge maxi 250 kg)
- ▶ 1 pont alu Tri 300 motorisé entre P13 et P14 (charge maxi 500 kg)
- ▶ 2 moteurs charge maxi 500 kg chacun
- ▶ Pendrillons :
 - 2 demi-fond de 8,5 m x 8 m / 2 demi-fond de 7,5 m x 8 m
 - Jeux de pendrillons : 2 de 8,5 m x 2,8 m (abimé) / 4 de 8,5 m x 2,9 m 666/ 1 de 8 m x 2,4 m / 1 de 8m x 1,45m / 2 de 8 m x 2,9 m / 2 de 7 m x 2,9 m / 3 de 7 m x 2,6 m / 1 de 7 m x 1,27 m
- ▶ Frises : 1 de 13 m x 1,5 m / 1 x 15 m x 2 m / 1 x 15 m x 2,5 m / 1 de 13 m x 2,5 m / 1 de 15 m x 3 m / 1 x 15 m x 1,4 m
- 1 cyclorama gris (état moyen) 12 m x 6,5 m
- 1 cyclorama blanc 8 m x 6 m
- 1 tulle Gobelins noir (état très moyen) 12 m x 7 m
- ▶ 1 patiences doubles à commande manuelle (ouverture 10 m maxi.)
- ▶ Praticables :
 - 10 praticables noirs 2 m x 1 m pieds réglables (0,6 m à 1 m et 0,4 m à 0,6 m)
 - 2 praticables noirs 1 m x 1 m pieds réglables (0,6 m à 1 m et 0,4 m à 0,6 m)
 - 2 praticables noirs 2 m x 1 m en biseaux
- ▶ 1 Machine à fumée JEM ZR45 / 1 Machine à brouillard Look Unique 2.1





LA PETITE SALLE

TYPE DE SCÈNE

Espace intégré, composé d'un gradin de 136 places au niveau -1 du bâtiment. La scène est de plain-pied. Parquet noir au sol. La Petite salle se situe en dessous du gradin de la Grande salle.

DIMENSIONS

- ▶ Ouverture au cadre de scène à la face : 13 m
- ▶ Ouverture au cadre de scène au lointain : 11 m
- ▶ Profondeur de la scène minimum : 6 m
- ▶ Profondeur de la scène maximum (espace derrière rideau de fond) : 8 m
- ▶ Espace sans gradin : Ouverture : 13 m / Profondeur : 13 m

INSTALLATION LUMIÈRE

- ▶ 1 jeu d'orgue selon dispo
- ▶ 40 circuits 3 kW

SON

- ▶ 1 alimentation son de 40A

PENDRILLONAGE

- ▶ Fond noir et 2 allemandes. Attention : les frises et le pendrillonage à l'italienne ne fonctionnent pas.
- ▶ 2 demi-fond sur patience : 6,25 m x 4,9 m (sur P13)
- ▶ 1 frise de 12 m x 0,7 m (pour cacher la patience sur P13)
- ▶ 2 pendrillons de 6 m x 4,45 m (à l'allemande)
- ▶ 1 frise de 15 m x 1,35 m au lointain

GRIL FIXE

- ▶ Composé de tubes de diamètres 48,3 mm fixés au plafond et espacés tous les mètres (cf. plans)
- ▶ Egalement de 3 tubes 48,3 mm fixés sur consoles à jardin
- ▶ CMU : 20kg / mètre linéaire



LE BAC À TRAILLE

TYPE DE SCÈNE

Espace intégré, composé d'un gradin modulable de 80 places. La scène est de plain-pied. Sol parquet gris. Il s'agit d'une ancienne église réhabilitée.

DIMENSIONS

- ▶ 13 m x 9 m (espace au sol, gradin et ponts lumière compris)
- ▶ Hauteur : 6,3 m sous grill

ÉQUIPEMENT SCÉNIQUE

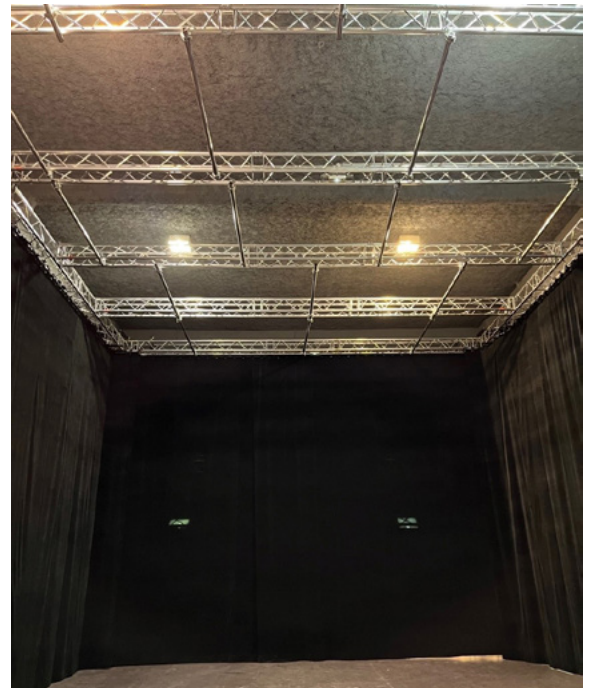
- ▶ Truss de scène fixe de 11 m x 8,5 m
- ▶ 4 traverses déplaçables
- ▶ 20 perchettes alu de 2 m diam 50
- ▶ 6 demi-fond : H : 6,3 m x l : 5,5 m
- ▶ 8 pendrillons : H : 6,3 m x l : 2 m
- ▶ 10 praticables noirs 2m x 1m ciseaux

SON

- ▶ 1 console Yamaha O3D numérique 16/8/2
- ▶ 1 console analogique MIDAS DM12
- ▶ 2 retours de scène Audio33 PM353 (250W)
- ▶ 2 enceintes Dynacord (150 W)
- ▶ 1 ampli QSC USA 850
- ▶ 2 enceintes actives YAMAHA DRX15 MK2

LUMIÈRE

- ▶ Puissance 2 X 32A – 1 Bétapack 6x2kW / 1 Digipack 6x3kW
- ▶ 1 Pupitre AVAB PRESTO (40 circuits)
- ▶ 1 pupitre ETC ColorSource20
- ▶ 9 PAR64 CP62 / 4 cycliodes 1Kw / 10 PC 650W / 4 pieds de projecteur



2. MATÉRIEL TECHNIQUE (GRANDE ET PETITE SALLE)

LUMIÈRE

PUPITRE

- ▶ 1 Pupitre ETC Xe20 sous Eos
- ▶ 1 jeu d'orgue CONGO Junior

GRADATEURS (GRANDE SALLE)

- ▶ 3 digipack ROBERT JULIAT dont 1 Fluo
- ▶ 1 grada mobile 3 cellules de 2kW
- ▶ 120 cellules numériques de 3 kW + 6 cellules 5 kw (Grande salle)

PROJECTEURS TRADITIONNELS

- ▶ 7PC 1kW 306h Juliat (7 volets disponibles)
- ▶ 20PC 1kW 310h Juliat
- ▶ 28PC 1kW "old school, no name", proche 310h Juliat
- ▶ 10 PC 2000 W GY16 halogène Juliat
- ▶ 10 PC 2000/2500W 329h G22 halogène Juliat (6 volets disponibles)
- ▶ 17 découpes 614s Juliat 13°\42° + 3 iris
- ▶ 10 découpes 614sx Juliat 16°\35° + 7 iris
- ▶ 5 découpes 714sx Juliat 15°\40°
- ▶ 4 découpes 714s Juliat
- ▶ 11 découpes 613sx Juliat 28°\54°
- ▶ 4 découpes 713sx Juliat 29°\50°
- ▶ 2 fresnel 5000 W LTM+ 2 volets
- ▶ 24 cycliodes asymétrique ADB
- ▶ 12 BT 250 W
- ▶ 50 PAR64 1000 W (CP60, CP61, CP62, CP95)
- ▶ 2 rampes dichroïques 110V
- ▶ 11 PC 650 W ADB A56

PARC LEDS

- ▶ 8 Source Four Series 3 Lustr X8, Zoom 25-50°
- ▶ 8 ColorSource Par
- ▶ 6 Martin MH6 Lyre Wash
- ▶ 12 ELP Par Zoom 4.2°/58° MARTIN IP65 7X40W
- ▶ 2 Prolights Aria 700 Spot Profile 400W

DIVERS

- ▶ 2 Blocs de puissance compacte DMX 4 X 4A PC10/16A BOTEX DDP405
- ▶ Pieds de projecteurs : 10x2m50 / 2x3m

SON

MIXAGE

- ▶ 1 Console numérique Yamaha DM2000 V2.40
- ▶ 1 Console numérique Yamaha QL5
- ▶ 1 console numérique Yamaha 01V96i
- ▶ 1 carte d'extension 8 in/ 8 out AES/EBU Yamaha MY8-AE
- ▶ 1 carte d'extension 16 in/out ADAT Yamaha MY16-AT
- ▶ 1 carte d'extension 4 out XLR Yamaha MY4-DA
- ▶ 1 carte d'extension 8 out XLR Yamaha MY8-DA
- ▶ 1 console Yamaha MG 12 XU
- ▶ 1 préampli micros Yamaha AD8HR (8 entrées/ sortie AES/EBU)
- ▶ 1 préampli micros Presonus Digimax (8 entrées/ sortie ADAT et inversement)
- ▶ 1 préampli micros MIDAS XL48

INFORMATIQUE

- ▶ 1 interface audio fire pre 8
- ▶ 1 RME Fireface UC

DIFFUSION

Diffusion principale grande salle : Système D&B

- ▶ 2 Q10 (façade)
- ▶ 1 cluster central Q7
- ▶ 2 E8 en rappel
- ▶ 4 E8 en front-fill
- ▶ 2 Q SUB
- ▶ 2 amplis D&B D12 CE
- ▶ 2 amplis D&B D6 CE

Système réglable à distance via la logiciel D&B R1 V2

Note : la liaison entre la console et les amplis D&B est en AES à 48kHz ou 96kHz et ne peut être en 44,1 ou 88,2 kHz

Système L. Acoustics

- ▶ 2 enceintes MTD 115 actives
- ▶ 2 amplis L.Acoustics LA 17
- ▶ 2 contrôleurs L.Acoustics MTD115 LLCa
- ▶ 2 lyres pour MTD 115

- ▶ 6 enceintes MTD 112
- ▶ 3 contrôleurs MTD 112 line level controller
- ▶ 3 amplis LAB 1300 C
- ▶ 6 lyres pour MTD 112

- ▶ 2 enceintes MTD 118 (sub basse)
- ▶ 1 ampli LAB 2000

- ▶ 4 enceintes MTD 108
- ▶ 1 contrôleur MTD 108 LLCa
- ▶ 1 ampli CROWN XS 900
- ▶ 4 lyres pour MTD 108
- ▶ 1 ampli LAB 1200C
- ▶ 1 ampli LAB 1000

PÉRIPHÉRIQUES

- ▶ 1 compresseur gate stéréo DBX 166 XL
- ▶ 1 compresseur gate stéréo DBX 166
- ▶ 1 REV LEXICON PCM91

LECTEURS

- ▶ 2 lecteurs CD Tascam CD 01U (Auto Cue - Auto Pause)
- ▶ 1 lecteurs CD Sony CDP D11 (Auto Cue - Auto Pause)
- ▶ 1 lecteur MD Sony MDS-E55

SYSTÈMES HF SENNHEISER

- ▶ Bande A (516-558 Mhz) :
 - 2 récepteurs EM 500 G3 + 2 émetteurs pocket SK500 G3 + 2 micros main SKM500-935 G3
 - 1 récepteur EM100 G3 + 1 émetteur pocket SK100 G3
- ▶ Bande B (626-668 Mhz) :
 - 1 récepteur EM100 G3 + 1 émetteur pocket SK100 G3
- ▶ 2 capsules DPA 4060 noire
- ▶ 1 capsule DPA 4060 couleur chair
- ▶ 2 capsules DPA 4061 couleur chair
- ▶ 1 casque DPA 4066 couleur chair
- ▶ 2 DAD 6001 (DPA / XLR male)
- ▶ 1 capsule sennheiser noire omni MKE2
- ▶ 2 capsules sennheiser ME 4 noires cardioïdes
- ▶ 4 pinces violon pour DPA 4060

MICROS ET ACCESSOIRES

Micros

- ▶ 6 SM 58 Shure
- ▶ 4 SM 57 Shure
- ▶ 1 BETA87A Shure
- ▶ 2 AKG C414 B XL2 + suspension + bonnette + anti pop
- ▶ 4 AKG C214 + suspension + bonnette
- ▶ 6 KM 184 Neumann
- ▶ 3 SE 300B AKG avec capsule ck91
- ▶ 2 541 Sennheiser
- ▶ 1 Beta 52A Shure
- ▶ 2 521 Sennheiser
- ▶ 3 e604 Sennheiser
- ▶ 3 C535 AKG
- ▶ 2 Beta 98H Shure
- ▶ 7 DPA 4099
- ▶ 1 AKG C411 PP

DI

- ▶ 2 SCV Di2mk3 actives
- ▶ 1 klark active
- ▶ 6 BSS AR 133

ACCESSOIRES DE DPA 4099

- ▶ 2 pinces contrebasse DPA BC4099
- ▶ 1 pince violoncelle DPA CC4099
- ▶ 4 pinces universelles UC4099
- ▶ 2 pinces guitare GC4099
- ▶ 2 pinces violon VC4099
- ▶ 2 pinces aimantées piano PC4099
- ▶ 2 pinces CM4099

DIVERS

- ▶ 18 grands pieds de micro noirs, 9 petits
- ▶ 4 pieds de micro table embase ronde
- ▶ 4 pieds d'enceintes à crémaillère K&M 213
- ▶ 2 pieds d'enceintes K&M 214/6

INTERPHONIE

- ▶ 1 centrale filaire TecPro + 5 postes
- ▶ 1 centrale sans fil Altair + 4 postes sans fil
- ▶ Retours de loge

BACKLINE

1 piano droit Yamaha U1 (petite salle)

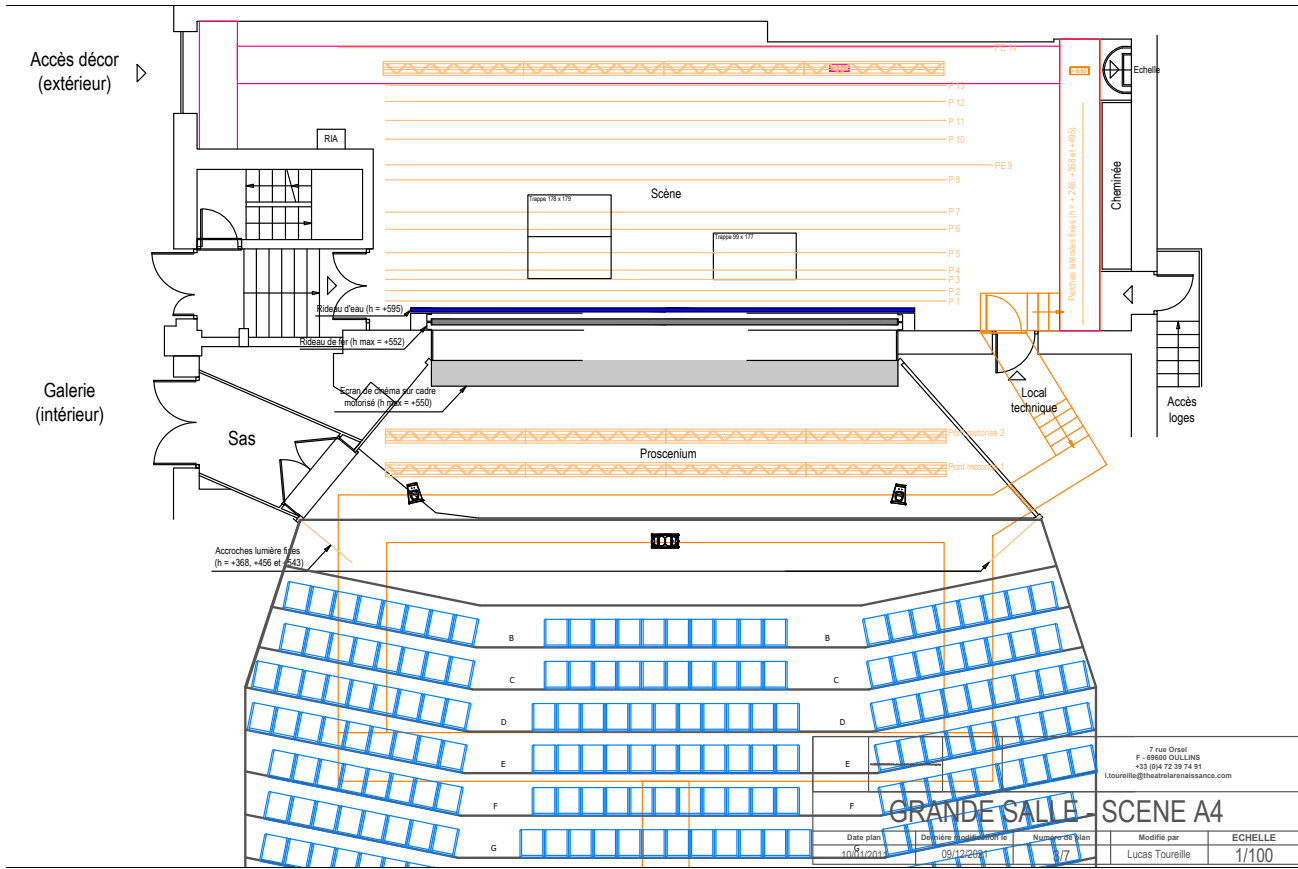
VIDÉO

- ▶ 1 vidéo projecteur Panasonic PT-REZ10 (10000L Laser)
 - Optique Standard ET-C1S600 1.36/2.10
 - Optique Longue ET-C1T700 2.07/3.38
 - Optique Courte ET-C1W400 0.68/0.95
- ▶ 1 vidéo projecteur Sanyo XP200 (7000 lumens) optique standard ou optique 1.8/2.3
- ▶ 1 vidéo projecteur Panasonic PT-DZ6700EJ (6000 lumens, optique 1.8/2.4) – rés. 1920x1200
- ▶ 2 Shutters DMX Wahlberg ou commande à bouton
- ▶ 1 écran -valise 4x3m avec pieds
- ▶ 1 ampli vidéo KRAMER (VGA)
- ▶ 1 touret SDI 100m
- ▶ 1 convertisseur HDMI/SDI
- ▶ 1 convertisseur SDI/HDMI

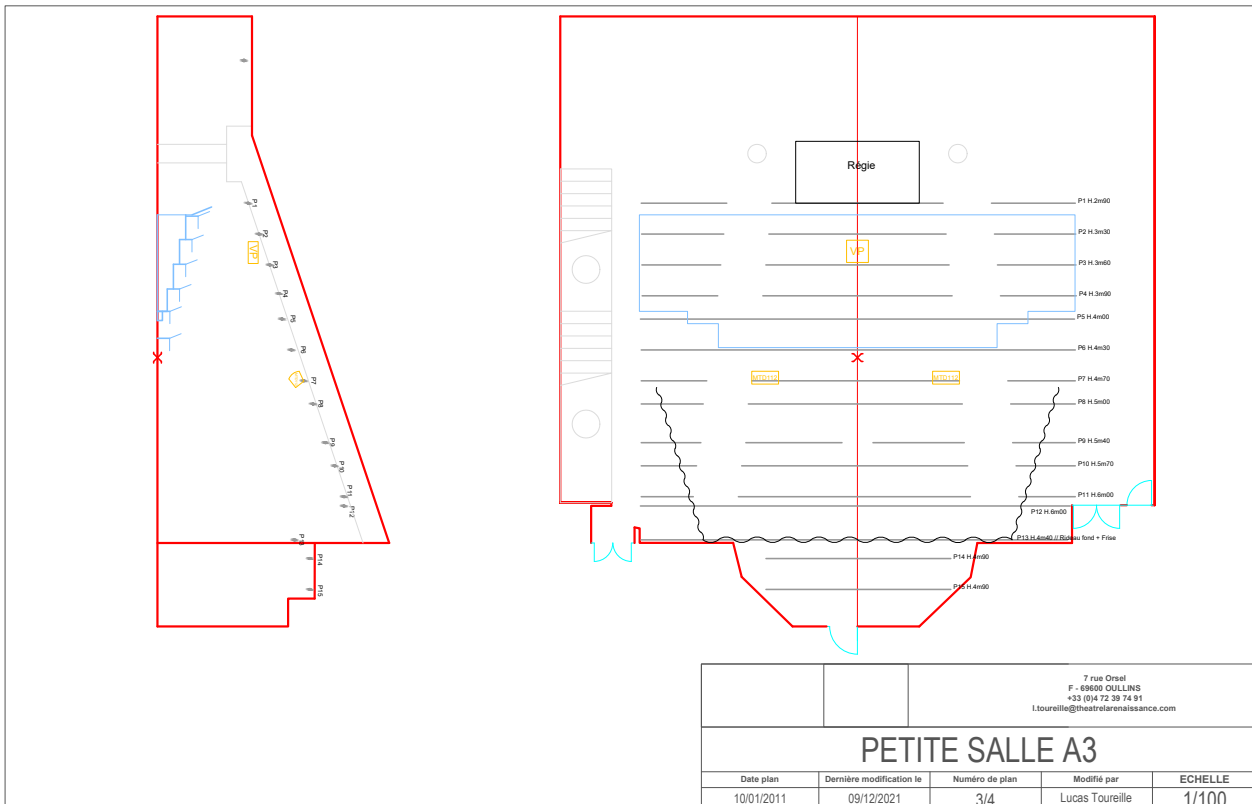
3. PLANS TECHNIQUES

Plans à titre indicatifs, à télécharger à l'échelle sur <https://www.theatrelarennaissance.com/le-lieu/>

GRANDE SALLE



PETITE SALLE



BAC À TRAILLE

